



สารสนเทศหน่วยบริการขุนตาล

ศูนย์การศึกษาพิเศษ ประจำจังหวัดเชียงราย

ปีการศึกษา ๒๕๖๓



หน่วยบริการขุนตาล
ศูนย์การศึกษาพิเศษ ประจำจังหวัดเชียงราย

สำนักบริหารงานการศึกษาพิเศษ
สำนักงานคณะกรรมการการศึกษาขั้นพื้นฐาน
กระทรวงศึกษาธิการ

คำนำ

สารสนเทศศูนย์การศึกษาพิเศษ ประจำจังหวัดเชียงราย หน่วยบริการขุนตาล เล่มนี้ จัดทำขึ้นเพื่อใช้เป็นสารสนเทศประกอบในการดำเนินงานของศูนย์การศึกษาพิเศษ ประจำจังหวัดเชียงราย หน่วยบริการขุนตาล ในปีการศึกษา ๒๕๖๓ และรวบรวมข้อมูลต่างๆ โดยเป็นการจัดทำสารสนเทศในภาพรวม ได้แก่ ข้อมูลพื้นฐาน แผนที่การให้บริการ ประวัติความเป็นมา ข้อมูลโครงสร้างการบริหารงาน ซึ่งแบ่งออกเป็น ๔ ฝ่าย ได้แก่ ฝ่ายบริหารงานวิชาการ ฝ่ายบริหารงานบุคคล ฝ่ายบริหารงานและงบประมาณ และฝ่ายบริหารงานทั่วไป เป็นต้น ข้อมูลโครงสร้างบุคลากร วิทยุทัศน์ เอกลักษณ์ อัตลักษณ์ พันธกิจ เป้าประสงค์ บทบาทหน้าที่ ข้อมูลผู้เรียน ข้อมูลผลการให้บริการปีการศึกษา ๒๕๖๒ ที่ผ่านมารางวัลที่ผู้เรียนได้รับจากหน่วยงานต่างๆ ข้อมูลผู้ประกอบการ ข้อมูลเครือข่าย และบันทึกความเข้าใจ (Memorandum of Understanding : MOU) ว่าด้วยการประสานความร่วมมือ ในการดำเนินงานศูนย์การศึกษาพิเศษ ประจำจังหวัดเชียงราย หน่วยบริการขุนตาล

ดังนั้น ศูนย์การศึกษาพิเศษ ประจำจังหวัดเชียงราย จึงได้จัดทำสารสนเทศศูนย์การศึกษาพิเศษ ประจำจังหวัดเชียงราย หน่วยบริการขุนตาล ประจำปีการศึกษา ๒๕๖๓ ขึ้น โดยความร่วมมือของครูและบุคลากรศูนย์การศึกษาพิเศษ ประจำจังหวัดเชียงราย และหน่วยงานที่เกี่ยวข้องเพื่อให้มีฐานข้อมูลสารสนเทศของศูนย์การศึกษาพิเศษ ประจำจังหวัดเชียงราย หน่วยบริการขุนตาล ที่ถูกต้องและง่ายต่อการค้นหา ให้มีแนวทางในการดำเนินงานเป็นไปในทางเดียวกัน มีประสิทธิภาพมากและเกิดประสิทธิผลมากยิ่งขึ้น

ลงชื่อ.....

(นางศิริพร ดาระสุวรรณ)

ตำแหน่ง ผู้อำนวยการศูนย์การศึกษาพิเศษ ประจำจังหวัดเชียงราย

สารบัญ

	หน้า
คำนำ	ก
สารบัญ	ข
สารสนเทศของศูนย์การศึกษาพิเศษ ประจำจังหวัดเชียงราย หน่วยบริการขุนตาล	๑
๑. ข้อมูลพื้นฐานของศูนย์การศึกษาพิเศษ ประจำจังหวัดเชียงราย หน่วยบริการขุนตาล	๑
๑.๑. ข้อมูลทั่วไปของศูนย์การศึกษาพิเศษ ประจำจังหวัดเชียงราย หน่วยบริการขุนตาล	๑
๑.๒. แผนที่การให้บริการของศูนย์การศึกษาพิเศษ ประจำจังหวัดเชียงราย หน่วยบริการขุนตาล	๑
๑.๓. ประวัติความเป็นมาของศูนย์การศึกษาพิเศษ ประจำจังหวัดเชียงราย หน่วยบริการขุนตาล	๒
๑.๔. โครงสร้างการบริหารงาน	๔
๑.๕. โครงสร้างบุคลากร	๖
๒. วิสัยทัศน์ เอกลักษณ์ อัตลักษณ์ พันธกิจ เป้าประสงค์ ตราประจำศูนย์การศึกษาพิเศษ ประจำจังหวัดเชียงราย หน่วยบริการขุนตาล	๗
๓. บทบาทหน้าที่ของศูนย์การศึกษาพิเศษ ประจำจังหวัดเชียงราย หน่วยบริการขุนตาล	๘
๔. ข้อมูลผู้เรียนที่ให้บริการของศูนย์การศึกษาพิเศษ ประจำจังหวัดเชียงราย หน่วยบริการขุนตาล	๙
๕. ข้อมูลผลการให้บริการปีการศึกษา ๒๕๖๒ ที่ผ่านมา	๑๒
๖. รางวัลที่ผู้เรียนได้รับจากหน่วยงานต่างๆ	๑๔
๗. ข้อมูลผู้ปกครอง	๑๔
๘. ข้อมูลเครือข่าย	๑๕
๙. บันทึกความเข้าใจ (Memorandum of Understanding : MOU) ว่าด้วยการประสานความร่วมมือการดำเนินงานศูนย์การศึกษาพิเศษ ประจำจังหวัดเชียงราย หน่วยบริการขุนตาล	๑๖
ผู้จัดทำ	๒๒

๑. ข้อมูลพื้นฐานของศูนย์การศึกษาพิเศษ ประจำจังหวัดเชียงราย หน่วยบริการขุนตาล

๑.๑. ข้อมูลทั่วไป

ศูนย์การศึกษาพิเศษ ประจำจังหวัดเชียงราย แห่งที่ ๒ ที่ตั้ง ๕๑๖ หมู่ที่ ๖ ตำบลริมกก อำเภอเมือง จังหวัดเชียงราย ๕๗๑๐๐ หมายเลขโทรศัพท์ ๐๕๓-๑๕๒๑๕๙ หมายเลขโทรสาร ๐๕๓-๑๕๒๑๒๙ มือถือ ๐๘๙-๗๕๕๔๒๐๕ e-mail Specialchiangrai@gmail.com website <http://www.spcr.ac.th> เนื้อที่ ๕ ไร่ ๓ งาน ๘๖ ตารางวา

ศูนย์การศึกษาพิเศษ ประจำจังหวัดเชียงราย หน่วยบริการขุนตาล ที่ตั้ง โรงเรียนอนุบาลขุนตาล (ป่าตาล – เจดีย์) เลขที่ตั้ง ๗๙ หมู่ที่ ๑ ตำบลป่าตาล อำเภอขุนตาล จังหวัดเชียงราย ๕๗๓๔๐ สังกัดสำนักบริหารงานการศึกษาพิเศษ เบอร์โทรศัพท์ ๐๘๑-๔๗๓๐๘๒๘, ๐๙๓-๓๖๘๑๖๔๘

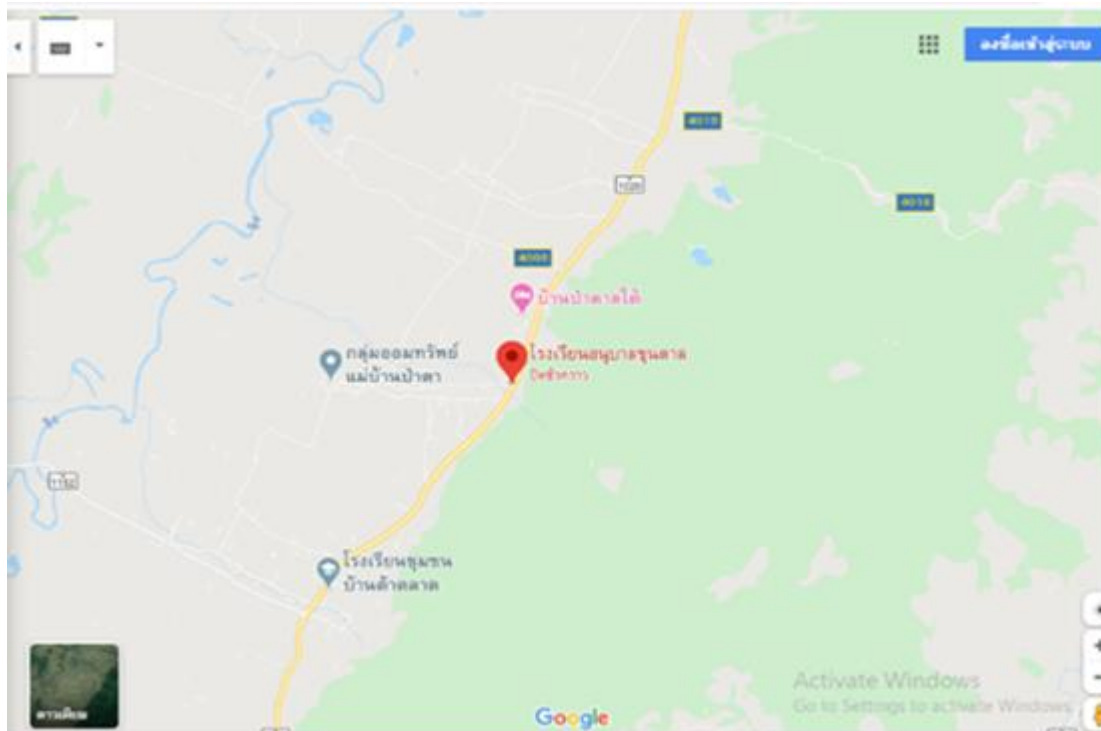
๑.๒ แผนที่การให้บริการของศูนย์การศึกษาพิเศษ ประจำจังหวัดเชียงราย หน่วยบริการขุนตาล

จังหวัดเชียงรายมีพื้นที่ ๑๑,๖๗๘.๓๖๙ ตารางกิโลเมตร หรือประมาณ ๗,๒๙๐,๐๐๐ ไร่ มีทั้งหมด ๑๘ อำเภอ อำเภอขุนตาล มีพื้นที่ ๒๓๔ ตารางกิโลเมตร มีตำบล ๓ ตำบล ๕๕ หมู่บ้าน ข้อมูลคนพิการของ อำเภอ ขุนตาลจากสารสนเทศ ศูนย์การศึกษาพิเศษ ประจำจังหวัดเชียงราย ปีการศึกษา ๒๕๖๓ มีจำนวนผู้พิการ จำนวน ๒,๐๖๐ คน (ข้อมูล ณ วันที่ ๑๐ มิถุนายน ๒๕๖๒) ซึ่งปัจจุบัน ปีการศึกษา ๒๕๖๓ มีจำนวนนักเรียน ที่มารับบริการของศูนย์การศึกษาพิเศษ ประจำจังหวัดเชียงราย หน่วยบริการขุนตาล แบบไป-กลับ จำนวน ๗ คน เยี่ยมบ้าน ๘ คน รวมทั้งหมด ๑๕ คน (ข้อมูล ณ วันที่ ๑ กรกฎาคม ๒๕๖๓)



รูปที่ ๑ แสดงแผนที่อำเภอขุนตาล

ศูนย์การศึกษาพิเศษ ประจำจังหวัดเชียงราย หน่วยบริการขุนตาล ที่ตั้ง โรงเรียนอนุบาลขุนตาล (ป่าตาล – เจดีย์) เลขที่ตั้ง ๗๙ หมู่ที่ ๑ ตำบลป่าตาล อำเภอขุนตาล จังหวัดเชียงราย ๕๗๓๔๐ สังกัดสำนักบริหารงานการศึกษาพิเศษ เบอร์โทรศัพท์ ๐๘๑-๔๗๓๐๘๒๘, ๐๙๓-๓๖๘๑๖๔๘



รูปที่ ๒ แสดงแผนที่ตั้งศูนย์การศึกษาพิเศษ ประจำจังหวัดเชียงราย หน่วยบริการขุนตาล

๑.๓ ประวัติความเป็นมาของศูนย์การศึกษาพิเศษ ประจำจังหวัดเชียงราย หน่วยบริการขุนตาล

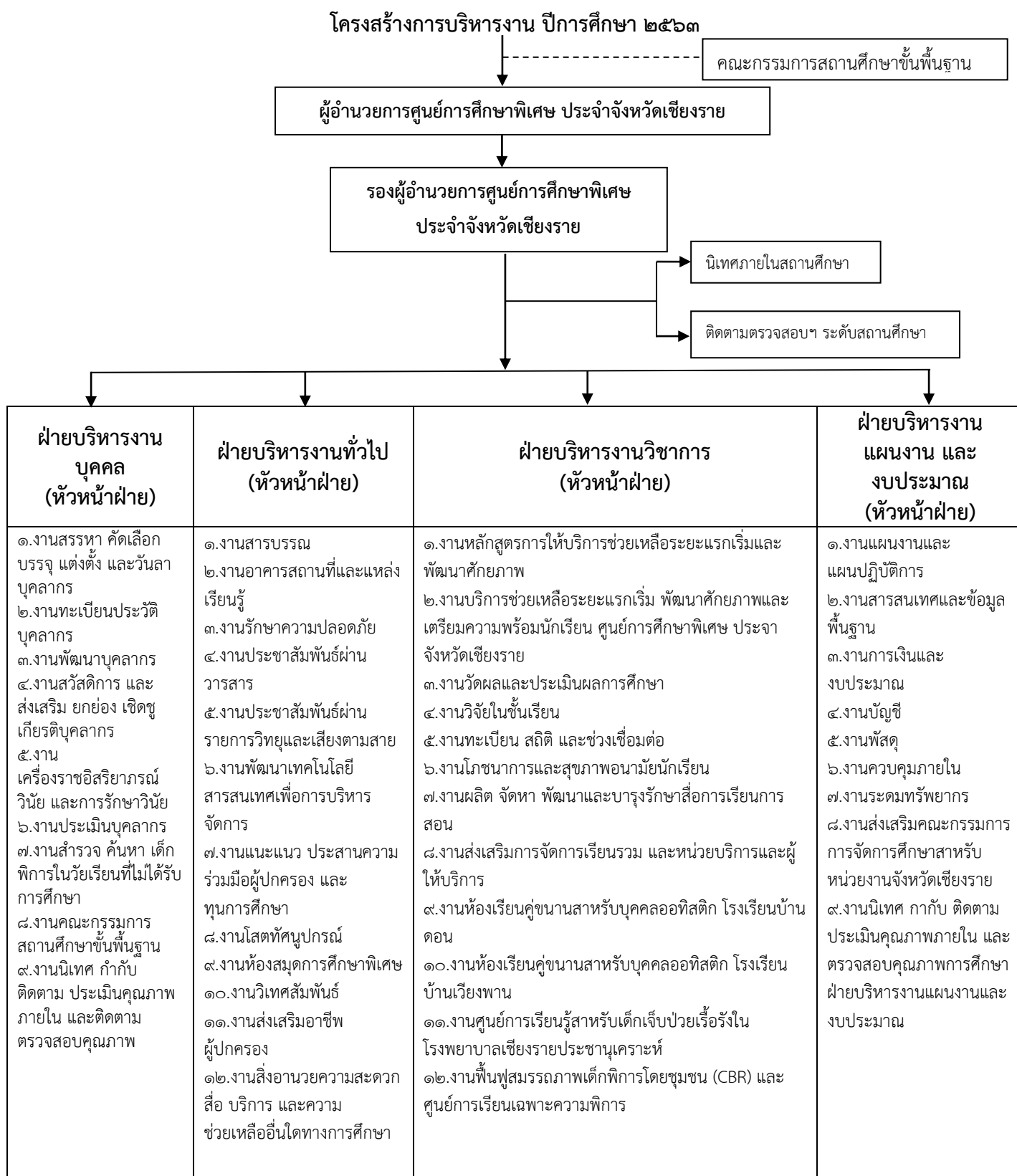
การดำเนินงานของศูนย์การศึกษาพิเศษ ประจำจังหวัดเชียงราย ที่ผ่านมามีจำนวนคนพิการในวัยเรียนในเขตพื้นที่อำเภอขุนตาล มีเป็นจำนวนมากมีความยากลำบากในการเดินทางมารับบริการ เนื่องจากลักษณะทางภูมิประเทศของที่อยู่อาศัยอยู่ในพื้นที่ห่างไกล มีความเสี่ยงต่อความปลอดภัยในการเดินทาง ฐานะความเป็นอยู่ยากจน และสภาพความพิการ ส่งผลต่อคุณภาพชีวิตและความเป็นอยู่ของเด็กพิการ นอกจากนี้บุคลากรของศูนย์การศึกษาพิเศษมีจำนวนไม่เพียงพอ ทำให้การบริการไม่ทั่วถึง สำนักบริหารงานการศึกษาพิเศษ จึงได้มีนโยบายจัดตั้งหน่วยบริการของศูนย์การศึกษาพิเศษขึ้นในแต่ละอำเภอ

เพื่อให้เด็กพิการในชุมชนได้รับสิทธิและโอกาสทางการศึกษาอย่างเสมอภาคและเท่าเทียม สามารถเข้าถึงการรับบริการทางการศึกษาจากศูนย์การศึกษาพิเศษ ได้สะดวก รวดเร็ว คล่องตัว อย่างทั่วถึง และมีคุณภาพ โดยไม่ต้องเดินทางมารับบริการที่ศูนย์การศึกษาพิเศษ ประจำจังหวัดเชียงราย ซึ่งตั้งอยู่ในอำเภอเมืองรวมทั้งเปิดโอกาสให้ครอบครัว ชุมชน และผู้เกี่ยวข้องมีส่วนร่วมในการพัฒนาศักยภาพเด็กพิการ

ศูนย์การศึกษาพิเศษ ประจำจังหวัดเชียงราย จึงได้เล็งเห็นความสำคัญของการจัดตั้งหน่วยบริการขุนตาลขึ้น และตลอดการดำเนินงานเกี่ยวกับการจัดกิจกรรมให้กับนักเรียนศูนย์การศึกษาพิเศษประจำจังหวัดเชียงราย อำเภอขุนตาลนั้น โรงเรียนอนุบาลขุนตาล (ป่าตาล – เจดีย์) นำโดยท่านผู้อำนวยการอุดร รุ้ยยาม และคณะ ได้ให้ความอนุเคราะห์ มอบสิ่งของต่างๆ ให้กับนักเรียนตลอดมา ซึ่งในปีการศึกษาที่ผ่านมา การจัดกิจกรรมต่างๆ ของศูนย์การศึกษาพิเศษ ประจำจังหวัดเชียงราย ในแต่ละครั้งยังไม่มีสถานที่แน่นอน ต้องขอความอนุเคราะห์ใช้สถานที่หอประชุมอำเภอขุนตาล และหอประชุมบ้านป่าตาลหมู่ที่ ๑ เป็นครั้งๆ ไป ท่าน

ผู้อำนวยการอุดร ร้อยาม ผู้อำนวยการโรงเรียนอนุบาลขุนताल (ป่าताल – เจดีย์) ได้เห็นความสำคัญของการจัดตั้งหน่วยบริการอำเภอขุนताल จึงให้ความอนุเคราะห์ห้อง จำนวน ๑ ห้อง (เดิมเป็นห้องวิทยาศาสตร์) เพื่อใช้เป็นห้องฝึกพัฒนาการนักเรียน และศูนย์การศึกษาพิเศษ ประจำจังหวัดเชียงรายได้เข้ามาดำเนินการทำความสะอาด จัดสถานที่ เมื่อวันที่ ๑๗ - ๑๙ มิถุนายน ๒๕๖๓ ต่อจากนั้นได้สำรวจความต้องการเพื่อประสานความร่วมมือไปยังผู้ปกครองนักเรียน ในการมารับบริการที่ศูนย์การศึกษาพิเศษ ประจำจังหวัดเชียงรายได้ หน่วยบริการขุนताल และได้เริ่มเปิดสอนเมื่อวันที่ ๑ กรกฎาคม ๒๕๖๓ และได้มีพิธีลงนามบันทึกความเข้าใจ (Memorandum of Understanding : MOU) ว่าด้วยการประสานความร่วมมือ การดำเนินงานศูนย์การศึกษาพิเศษ ประจำจังหวัดเชียงรายได้ หน่วยบริการ ขุนताल เมื่อวันที่ ๒๔ กรกฎาคม ๒๕๖๓ ซึ่งปัจจุบันปีการศึกษา ๒๕๖๓ มีจำนวนนักเรียนที่มารับบริการแบบไปกลับ จำนวน ๗ คน เยี่ยมบ้าน ๘ คน รวมทั้งหมด ๑๕ คน (ข้อมูล ณ วันที่ ๑ กรกฎาคม ๒๕๖๓)

๑.๔ โครงสร้างการบริหารงานศูนย์การศึกษาพิเศษ ประจำจังหวัดเชียงราย



ฝ่ายบริหารงานบุคคล (หัวหน้าฝ่าย)	ฝ่ายบริหารงานทั่วไป (หัวหน้าฝ่าย)	ฝ่ายบริหารงานวิชาการ (หัวหน้าฝ่าย)	ฝ่ายบริหารงานแผนงาน และงบประมาณ (หัวหน้าฝ่าย)
	๑๓.งานยานพาหนะ ๑๔.งานนิเทศ กำกับติดตาม ประเมินคุณภาพภายใน และติดตามตรวจสอบคุณภาพการศึกษาฝ่ายบริหารงานทั่วไป	๑๓.งานกิจกรรมพัฒนาผู้เรียนและส่งเสริมคุณธรรมจริยธรรม ๑๔.งานระบบดูแลช่วยเหลือนักเรียน ๑๕.งานกิจกรรมบวบัต ๑๖.งานกายภาพบวบัต ๑๗.งานนวดบวบัต ๑๘.งานดนตรีบวบัต ๑๙.งานการจัดการศึกษาเพื่อการเอื้อยวยา (วอลดอร์ฟ) ๒๐.งานประกันคุณภาพการศึกษา ๒๑. งานหน่วยบริการแม่สาย ๒๒. งานหน่วยบริการเทิง ๒๓. งานหน่วยบริการเชียงของ ๒๔. งานหน่วยบริการเวียงป่าเป้า ๒๕. งานหน่วยบริการพาน ๒๖.งานหน่วยบริการเวียงชัย ๒๗.งานหน่วยบริการเชียงแสน ๒๘.งานหน่วยบริการพญาเม็งราย ๒๙.งานหน่วยบริการแม่จัน ๓๐.งานหน่วยบริการขุนตาล ๓๑.งานนิเทศ กำกับ ติดตาม ประเมินคุณภาพภายใน และตรวจสอบคุณภาพการศึกษาฝ่ายบริหารงานวิชาการ ๓๒.งานนิเทศการเรียนการสอนภายในสถานศึกษา	

๑.๕ โครงสร้างบุคลากรศูนย์การศึกษาพิเศษ ประจำจังหวัดเชียงราย หน่วยบริการขุนตาล



นางศิริพร ดาระสุวรรณ์
ผู้อำนวยการศูนย์การศึกษาพิเศษ ประจำจังหวัดเชียงราย



นายสิทธิชัย ปิ่นเงิน
ปฏิบัติหน้าที่ รองผู้อำนวยการ
ศูนย์การศึกษาพิเศษ ประจำจังหวัดเชียงราย



นายชัย คำมุงคุณ
หัวหน้าหน่วยบริการขุนตาล
(โครงการศึกษาพิเศษ)



นางสาวบุษบา อูทธิยา
รองหัวหน้าหน่วยบริการขุนตาล



นางจุฬาลักษณ์ บุญสูง
พี่เลี้ยงเด็กพิการ ประจำอำเภอขุนตาล

๒.วิสัยทัศน์ เอกลักษณ์ อัตลักษณ์ พันธกิจ เป้าประสงค์ ตราประจำศูนย์การศึกษาพิเศษ ประจำจังหวัด เชียงราย หน่วยบริการขุนตาล

วิสัยทัศน์

“ศูนย์การศึกษาพิเศษ ประจำจังหวัดเชียงราย มุ่งเน้นผู้เรียนมีพัฒนาการ เป็นองค์กรแห่งการเรียนรู้ โดยหลักการบริหารแบบมีส่วนร่วม ตามมาตรฐานการศึกษาของสถานศึกษา”

พันธกิจ

๑. พัฒนาคุณภาพการจัดการเรียนรู้ให้ผู้เรียนมีพัฒนาการที่สอดคล้องกับความต้องการจำเป็นพิเศษ เฉพาะบุคคล
๒. พัฒนาผู้เรียนให้มีคุณลักษณะที่พึงประสงค์
๓. พัฒนาครู บุคลากรให้เป็นมืออาชีพ
๔. พัฒนาสถานศึกษาอย่างต่อเนื่อง
๕. เพิ่มประสิทธิภาพการบริหารจัดการ
๖. ส่งเสริมการจัดการศึกษาสำหรับคนพิการแบบมีส่วนร่วม

เอกลักษณ์

พัฒนาการดี มีคุณภาพชีวิต

อัตลักษณ์

องค์กรแห่งการเรียนรู้ งานประกันคุณภาพ และการศึกษาเพื่อคนพิการ

เป้าประสงค์

๑. ผู้เรียนมีพัฒนาการตามแผนการจัดการศึกษาเฉพาะบุคคล (IEP) หรือแผนให้บริการเฉพาะ ครอบครัวยุ (IFSP)
๒. ผู้เรียนได้รับสิ่งอำนวยความสะดวก สื่อ บริการ และความช่วยเหลืออื่นใดทางการศึกษาที่เหมาะสม
๓. ผู้เรียนมีความพร้อมเข้าสู่ระบบช่วงเชื่อมต่อ (Transitional Services)
๔. ผู้เรียนมีคุณลักษณะที่พึงประสงค์
๕. ครูและบุคลากรมีความรู้ความสามารถและทักษะตามสมรรถนะจนสามารถปฏิบัติงานได้ตาม มาตรฐานวิชาชีพ
๖. สถานศึกษาเป็นแหล่งเรียนรู้ที่หลากหลายและมีคุณภาพ
๗. ศูนย์การศึกษาพิเศษ ประจำจังหวัดเชียงราย มีคุณภาพตามมาตรฐานการศึกษาของสถานศึกษา
๘. ภาคีเครือข่าย หน่วยงานที่เกี่ยวข้องมีส่วนร่วมในการบริหารจัดการศึกษาสำหรับคนพิการ

ตราประจำศูนย์การศึกษาพิเศษ ประจำจังหวัดเชียงราย หน่วยบริการขุนตาล



- คำขวัญ** บริการช่วยเหลือผู้พิการ คือ งานของเรา
- ปรัชญา** มนุษย์ทุกคนมีศักดิ์ศรีเท่าเทียมกัน หากได้รับโอกาสอย่างเสมอภาค
สามารถพัฒนาศักยภาพ นำไปสู่การมีคุณภาพชีวิตที่ดี
- อักษรย่อ** ศกศ.ชร.หน่วยบริการขุนตาล
- สีประจำ** เขียว-ขาว
- สีเขียว หมายถึง ความเจริญงอกงาม
สีขาว หมายถึง ความบริสุทธิ์

๓. บทบาทหน้าที่ของศูนย์การศึกษาพิเศษ ประจำจังหวัดเชียงราย หน่วยบริการขุนตาล

บทบาทหน้าที่หลัก

๑. จัดส่งเสริม สนับสนุนการศึกษาในลักษณะศูนย์บริการช่วยเหลือระยะแรกเริ่ม (Early Intervention:EI) เตรียมความพร้อมคนพิการ เพื่อเข้าสู่ศูนย์พัฒนาเด็กเล็ก โรงเรียนอนุบาล โรงเรียนเรียนรวม โรงเรียนเฉพาะความพิการ ศูนย์การเรียนเฉพาะความพิการ และหน่วยงานที่เกี่ยวข้อง ตลอดจนพัฒนาทักษะการดำรงชีวิตให้กับคนพิการ เป็นต้น
๒. จัดระบบส่งเสริม สนับสนุนการจัดทำแผนการจัดการศึกษาเฉพาะบุคคล (Individualized Education Program : IEP) สิ่งอำนวยความสะดวก สื่อ บริการ และความช่วยเหลืออื่นใดทางการศึกษา สำหรับคนพิการ
๓. จัดระบบบริการช่วงเชื่อมต่อสำหรับคนพิการ (Transitional Services)
๔. ให้บริการฟื้นฟูสมรรถภาพคนพิการ โดยครอบครัวและชุมชน ด้วยกระบวนการทางการศึกษา
๕. เป็นศูนย์ข้อมูล รวมทั้งจัดระบบข้อมูลสารสนเทศด้านการศึกษาสำหรับคนพิการ
๖. จัดระบบสนับสนุนการจัดการเรียนรวม และประสานงานการจัดการศึกษาสำหรับคนพิการในจังหวัด
๗. ภาระหน้าที่อื่นตามที่กฎหมายกำหนด หรือตามที่ได้รับมอบหมาย

บทบาทหน้าที่อื่น

๑. ส่งเสริม สนับสนุนการศึกษาให้แก่คนพิการที่มีความบกพร่องทางสุขภาพซึ่งเจ็บป่วยเรื้อรัง ในโรงพยาบาลหรือที่บ้านเป็นระยะเวลานานจนไม่สามารถไปเรียนในสถานศึกษาขั้นพื้นฐานได้ตามปกติ
๒. ส่งเสริมสนับสนุนการจัดการศึกษาสำหรับคนพิการที่มีการเรียนรวมในสถานศึกษาขั้นพื้นฐานทั้งของรัฐและเอกชน
๓. จัดระบบส่งต่อและส่งเสริมสนับสนุนช่วงเชื่อมต่อสำหรับคนพิการ
๔. ส่งเสริมสนับสนุนการพัฒนาศักยภาพด้านอาชีพให้แก่คนพิการ และผู้ดูแลคนพิการตามความเหมาะสมจำเป็น
๕. ประสาน ส่งเสริม และสนับสนุนให้องค์กรปกครองส่วนท้องถิ่น และองค์กรคนพิการ หน่วยงานภาครัฐและเอกชน ที่จัดการเรียนรวม ให้สามารถพัฒนา และจัดการศึกษาสำหรับคนพิการได้อย่างมีคุณภาพ

๔. ข้อมูลผู้เรียนที่ให้บริการของศูนย์การศึกษาพิเศษ ประจำจังหวัดเชียงราย หน่วยบริการขุนตาล

(ข้อมูล ณ วันที่ ๑ เดือนกรกฎาคม พ.ศ. ๒๕๖๓)

๔.๑ ข้อมูลผู้เรียนแยกชาย-หญิงตาม รูปแบบการให้บริการ

ตารางที่ ๑ แสดงข้อมูลผู้เรียนแยกชาย-หญิง ตามรูปแบบการให้บริการ

ที่	รูปแบบการรับบริการ	จำนวน/คน		รวม/ คน
		ชาย	หญิง	
๑	ไป-กลับ (หมุนเวียน)	๖	๑	๗
๒	ตามบ้าน	๕	๓	๘
รวม		๑๑	๔	๑๕

จากตารางที่ ๑ พบว่า ผู้เรียนของศูนย์การศึกษาพิเศษ ประจำจังหวัดเชียงราย หน่วยบริการขุนตาล แยกชาย-หญิง ตามรูปแบบการให้บริการ แบ่งเป็น รับบริการแบบไป-กลับ(หมุนเวียน) จำนวน ๗ คน ตามบ้าน จำนวน ๘ คน รวมทั้งหมด ๑๕ คน

๔.๒ ข้อมูลผู้เรียนแยกตามรูปแบบการให้บริการ แยกตามประเภทความพิการ

ตารางที่ ๒ แสดงข้อมูลผู้เรียนแยกตามรูปแบบการให้บริการ แยกตามประเภทความพิการ

รายการ/จำนวน/ประเภท	จำนวนนักเรียนแยกตามประเภทความพิการ									รวม
	บกพร่องทางการมองเห็น	บกพร่องทางการได้ยิน	บกพร่องทางสติปัญญา	บกพร่องทางร่างกายหรือการเคลื่อนไหวหรือสุขภาพ	บกพร่องทางการเรียนรู้	บกพร่องทางการพูดและภาษา	บกพร่องทางพฤติกรรมหรืออารมณ์	ออทิสติก	พิการซ้อน	
๑. ผู้เรียนรับบริการในหน่วยบริการ	-	-	๑๕	-	-	-	-	๑	๑	๗

รายการ/จำนวน/ประเภท	จำนวนนักเรียนแยกตามประเภทความพิการ									
	บกพร่องทางการมองเห็น	บกพร่องทางการได้ยิน	บกพร่องทางสติปัญญา	บกพร่องทางร่างกายหรือการเคลื่อนไหวหรือสุขภาพ	บกพร่องทางการเรียนรู้	บกพร่องทางการพูดและภาษา	บกพร่องทางพฤติกรรมหรืออารมณ์	ออทิสติก	พิการซ้อน	รวม
๒. ผู้เรียนรับบริการตามบ้าน	-	-	๒	๓	-	๑	-	๑	๑	๘
๓. ผู้เรียนเรียนรวมรับบริการ	-	-	-	-	-	-	-	-	-	-
รวม	-	-	๗	๓	-	๑	-	๒	๒	๑๕

จากตารางที่ ๒ พบว่า ผู้เรียนของศูนย์การศึกษาพิเศษ ประจำจังหวัดเชียงราย หน่วยบริการขุนตาล แยกตามรูปแบบการให้บริการ คือ รับบริการในหน่วยบริการ จำนวน ๗ คน รับบริการตามบ้าน ๘ คน และแยกตามประเภทความพิการ มีทั้งหมด ๕ ประเภทความพิการ คือ บกพร่องทางสติปัญญา ๗ คน บกพร่องทางร่างกายหรือการเคลื่อนไหวหรือสุขภาพ ๓ คน บกพร่องทางการพูดและภาษา ๑ คน บุคคลออทิสติก ๒ คน และบุคคลพิการซ้อน ๒ คน รวมทั้งหมด ๑๕ คน

๔.๓ ข้อมูลผู้เรียนแยกชาย-หญิงตามประเภทความพิการ
ตารางที่ ๓ แสดงข้อมูลผู้เรียนแยกชาย-หญิงตามประเภทความพิการ

ที่	ประเภทความพิการ	จำนวนนักเรียน		รวม
		ชาย	หญิง	
๑	บุคคลที่มีความบกพร่องทางการเห็น	-	-	-
๒	บุคคลที่มีความบกพร่องทางการได้ยิน	-	-	-
๓	บุคคลที่มีความบกพร่องทางสติปัญญา	๖	๑	๗
๔	บุคคลที่มีความบกพร่องทางร่างกายหรือสุขภาพ	๒	๑	๓
๕	บุคคลที่มีปัญหาทางการเรียนรู้	-	-	-
๖	บุคคลที่มีความบกพร่องทางการพูดและภาษา	-	๑	๑
๗	บุคคลที่มีความบกพร่องทางพฤติกรรมหรืออารมณ์	-	-	-
๘	บุคคลออทิสติก	๒	-	๒
๙	บุคคลพิการซ้อน	๑	๑	๒
รวมทั้งสิ้น		๑๑	๔	๑๕

จากตารางที่ ๓ พบว่า ผู้เรียนของศูนย์การศึกษาพิเศษ ประจำจังหวัดเชียงราย หน่วยบริการขุนตาล แยกชาย-หญิง ตามประเภทความพิการ มีจำนวนทั้งหมด ๑๕ คน

๔.๔ ข้อมูลผู้เรียนแยกตามครูผู้สอน
 ตารางที่ ๔ แสดงข้อมูลผู้เรียนแยกตามครูผู้สอน

ที่	ชื่อ-นามสกุล	รูปแบบการรับบริการ			รวม/คน
		ไป-กลับ (คน)	ตามบ้าน (คน)	เรียนรวม (คน)	
๑	นายชัย คำมุงคุณ	-	๘	-	๘
๒	นางสาวบุษบา อุทธิยา	๗	-	-	๗
รวม		๗	๘	-	๑๕

จากตารางที่ ๔ พบว่า ข้อมูลผู้เรียนของศูนย์การศึกษาพิเศษ ประจำจังหวัดเชียงราย หน่วยบริการขุนตาลแยกตามครูผู้สอน มีผู้สอนทั้งหมด ๒ คน แบ่งเป็น ผู้เรียนของครูชัย คำมุงคุณ จำนวน ๘ คน ผู้เรียนของครูบุษบา อุทธิยา จำนวน ๗ คน รวมทั้งหมด ๑๕ คน

๔.๕ ข้อมูลผู้เรียนแยกตามตำบลในพื้นที่อำเภอขุนตาล
 ตารางที่ ๕ แสดงข้อมูลผู้เรียนแยกตามตำบลในพื้นที่อำเภอขุนตาล

ที่	ชื่อตำบล	ประเภทความพิการ									รวม (คน)
		๑	๒	๓	๔	๕	๖	๗	๘	๙	
๑	ป่าตาล	-	-	๔	-	-	-	-	๑	๑	๖
๒	ต้า	-	-	๒	๑	-	๑	-	๑	-	๕
๓	ยางฮ่อม	-	-	๑	๒	-	-	-	-	๑	๔
รวม		-	-	๗	๒	-	๑	-	๒	๒	๑๕

*** หมายเหตุ ความหมายของตัวเลขความพิการ

๑. บุคคลที่มีความบกพร่องทางการเห็น
๒. บุคคลที่มีความบกพร่องทางการได้ยิน
๓. บุคคลที่มีความบกพร่องทางสติปัญญา
๔. บุคคลที่มีความบกพร่องทางร่างกายหรือการเคลื่อนไหวหรือสุขภาพ
๕. บุคคลที่มีความบกพร่องทางการเรียนรู้
๖. บุคคลที่มีความบกพร่องทางการพูดและภาษา
๗. บุคคลที่มีความบกพร่องทางพฤติกรรมหรืออารมณ์
๘. บุคคลออทิสติก
๙. บุคคลพิการซ้อน

จากตารางที่ ๕ พบว่า ผู้เรียนของศูนย์การศึกษาพิเศษ ประจำจังหวัดเชียงราย หน่วยบริการขุนตาลแยกตามตำบลในพื้นที่อำเภอขุนตาล คือ ตำบลป่าตาล มีนักเรียน ๖ คน ตำบลต้า มีนักเรียน ๕ คน และตำบลยางฮ่อม มีนักเรียน ๔ คน รวมทั้งหมด ๓ ตำบล มีนักเรียนจำนวน ๑๕ คน

๕. ข้อมูลผลการให้บริการปีการศึกษา ๒๕๖๒ ที่ผ่านมา

๕.๑ ข้อมูลผู้เรียนแยกตามอายุจริงและระดับความพิการ

ตารางที่ ๖ แสดงข้อมูลผู้เรียนแยกตามอายุจริงและระดับความพิการ

ที่	รายการ	รุนแรง	ปานกลาง	ไม่รุนแรง	รวม
๑	อายุ ๐-๓ ปี	๑	-	-	๑
๒	อายุมากกว่า ๓ ปี-๑๘ ปี	๘	-	-	๘
๓	อายุมากกว่า ๑๘ ปี	๖	-	-	๖
	รวม	๑๕	-	-	๑๕

จากตารางที่ ๖ พบว่า ผู้เรียนของศูนย์การศึกษาพิเศษ ประจำจังหวัดเชียงราย หน่วยบริการขุนตาล แยกตามอายุจริงและระดับความพิการ แบ่งเป็นช่วงอายุ ๐-๓ ปี ระดับรุนแรง ๑ คน ช่วงอายุมากกว่า ๓ ปี-๑๘ ปี ระดับรุนแรง ๘ คน ช่วงอายุมากกว่า ๑๘ ปี จำนวน ๖ คน รวมทั้งหมด ๑๕ คน

๕.๒ ข้อมูลผู้เรียนแยกตามหลักสูตรการให้บริการช่วยเหลือระยะแรกเริ่มที่ศูนย์การศึกษาพิเศษ ประจำจังหวัดเชียงรายกำหนด

ตารางที่ ๗ แสดงข้อมูลผู้เรียนแยกตามหลักสูตรการให้บริการช่วยเหลือระยะแรกเริ่มที่ศูนย์การศึกษาพิเศษ ประจำจังหวัดเชียงรายกำหนด

ที่	หลักสูตร	จำนวน(คน)
๑	หลักสูตรการให้บริการช่วยเหลือระยะแรกเริ่ม พัฒนาศักยภาพและเตรียมความพร้อม (๐-๖ ปี)	๔
๒	หลักสูตรการพัฒนาทักษะการดำรงชีวิต (๗ ปี ขึ้นไป)	๑๑
	รวม	๑๕

จากตารางที่ ๗ พบว่า ผู้เรียนของศูนย์การศึกษาพิเศษ ประจำจังหวัดเชียงราย หน่วยบริการขุนตาล แยกตามหลักสูตรการให้บริการช่วยเหลือระยะแรกเริ่มที่ศูนย์การศึกษาพิเศษ ประจำจังหวัดเชียงรายกำหนดมี ทั้งหมด ๒ หลักสูตร คือ หลักสูตรการให้บริการช่วยเหลือระยะแรกเริ่ม (๐-๖ ปี) จำนวน ๔ คน และหลักสูตร การพัฒนาทักษะการดำรงชีวิต (๗ ปี ขึ้นไป) จำนวน ๑๑ คน รวมทั้งหมด ๑๕ คน

๕.๓ ข้อมูลผู้เรียนแยกทักษะตามหลักสูตรการให้บริการช่วยเหลือระยะแรกเริ่ม ตารางที่ ๘ แสดงข้อมูลผู้เรียนแยกทักษะตามหลักสูตรการให้บริการช่วยเหลือระยะแรกเริ่ม

ทักษะที่พัฒนา	จำนวนผู้เรียน ที่ประเมิน	(ร้อยละ) ของผู้เรียนตามระดับคุณภาพ			
		ปรับปรุง	พอใช้	ดี	ดีเยี่ยม
หลักสูตรการให้บริการช่วยเหลือระยะแรกเริ่ม พัฒนาศักยภาพและเตรียมความพร้อม (๐-๖ ปี)					
๑.ทักษะกล้ามเนื้อมัดใหญ่	๔	-	-	-	๑๐๐
๒.ทักษะกล้ามเนื้อมัดเล็ก	๔	-	-	-	๑๐๐
๓.ทักษะการช่วยเหลือตนเองในชีวิตประจำวัน	๔	-	-	-	๑๐๐
๔.ทักษะการรับรู้และแสดงออกทางภาษา	๔	-	-	-	๑๐๐
๕.ทักษะทางสังคม	๔	-	-	-	๑๐๐
๖.ทักษะทางสติปัญญาหรือการเตรียมความพร้อมทาง	๔	-	-	-	๑๐๐

ทักษะที่พัฒนา	จำนวนผู้เรียน ที่ประเมิน	(ร้อยละ) ของผู้เรียนตามระดับคุณภาพ			
		ปรับปรุง	พอใช้	ดี	ดีเยี่ยม
วิชาการ					
๗.ทักษะจำเป็นเฉพาะความพิการ	๔	-	-	-	๑๐๐
หลักสูตรการพัฒนาทักษะการดำรงชีวิต (๗ ปีขึ้นไป)					
๑.ทักษะการดำรงชีวิตประจำวัน	๑๑	-	-	-	๑๐๐
๒.ทักษะวิชาการเพื่อการดำรงชีวิต	๑๑	-	-	-	๑๐๐
๓.ทักษะส่วนบุคคลและสังคม	๑๑	-	-	-	๑๐๐
๔.ทักษะการทำงานและอาชีพ	๑๑	-	-	-	๑๐๐

จากตารางที่ ๘ พบว่า ผู้เรียนของศูนย์การศึกษาพิเศษ ประจำจังหวัดเชียงราย หน่วยบริการขุนตาล ผ่านการประเมินผลตามหลักสูตรการให้บริการช่วยเหลือระยะแรกเริ่ม พัฒนาศักยภาพและเตรียมความพร้อม (๐-๖ ปี) จำนวน ๔ คน คิดเป็นร้อยละ ๑๐๐ และผ่านการประเมินผลตามหลักสูตรการพัฒนาทักษะการดำรงชีวิต (๗ ปีขึ้นไป) จำนวน ๑๑ คน คิดเป็นร้อยละ ๑๐๐ รวมผ่านการประเมินผลตามหลักสูตร ทั้งหมด ๑๕ คน

๕.๔ ผลการพัฒนาผู้เรียนหลักสูตรการให้บริการช่วยเหลือระยะแรกเริ่ม
ตารางที่ ๙ แสดงผลการพัฒนาผู้เรียนหลักสูตรการให้บริการช่วยเหลือระยะแรกเริ่ม

ประเภทความพิการ	จำนวนผู้เรียนทั้งหมด	ผลประเมิน (ร้อยละ)	
		ผ่าน	ไม่ผ่าน
๑.บุคคลที่มีความบกพร่องทางการเห็น	-	-	-
๒.บุคคลที่มีความบกพร่องทางการได้ยิน	-	-	-
๓.บุคคลที่มีความบกพร่องทางสติปัญญา	๗	๗	-
๔.บุคคลที่มีความบกพร่องทางร่างกายหรือการเคลื่อนไหวหรือสุขภาพ	๓	๓	-
๕.บุคคลที่มีความบกพร่องทางการเรียนรู้	-	-	-
๖.บุคคลที่มีความบกพร่องทางการพูดและภาษา	๑	๑	-
๗.บุคคลที่มีความบกพร่องทางพฤติกรรมและอารมณ์	-	-	-
๘.บุคคลออทิสติก	๒	๒	-
๙.บุคคลพิการซ้อน	๒	๒	-
รวม	๑๕	๑๕	-
เฉลี่ยร้อยละ	๑๐๐	๑๐๐	-

จากตารางที่ ๙ พบว่า ผู้เรียนของศูนย์การศึกษาพิเศษ ประจำจังหวัดเชียงราย หน่วยบริการขุนตาล ผ่านการประเมินผลการพัฒนาผู้เรียนหลักสูตรการให้บริการแยกตามประเภทความพิการ จำนวน ๑๕ คน คิดเป็นร้อยละ ๑๐๐

๖.รางวัลที่ผู้เรียนได้รับจากหน่วยงานต่างๆ

ตารางที่ ๑๐ รางวัลที่ผู้เรียนได้รับจากหน่วยงานต่างๆ

ที่	ชื่อ-สกุล	รางวัลที่ได้รับ	ระยะเวลา วัน /เดือน/ ปี	สถานที่ที่จัด	หน่วยงาน ที่จัด
๑	เด็กหญิงวันวิสาข์ ไชยเนตร	เหรียญทอง รอง ชนะเลิศลำดับที่ ๓ การแข่งขัน ชี้อธิบาย ชื่อภาพหมวดสัตว์ หมวดผลไม้หมวดของ ใช้ในชีวิตประจำวัน บกพร่องทางสติปัญญา ระดับชั้น อายุ ๓-๖ ปี	วันที่ ๒๑-๒๓ ธันวาคม ๒๕๖๒ ณ งาน ศิลปหัตถกรรม นักเรียน ระดับชาติ ครั้งที่ ๖๙ ปี การศึกษา ๒๕๖๒	โรงเรียน พิษณุโลกปัญญา นุกูล	สพฐ.
		เหรียญเงิน รอง ชนะเลิศอันดับที่ ๑ กิจกรรมการแข่งขันปั้น ดินน้ำมัน ตามที่ กำหนด บกพร่องทาง สติปัญญา ระดับชั้น อายุ ๓-๖ ปี	วันที่ ๒๑-๒๓ ธันวาคม ๒๕๖๒ ณ งาน ศิลปหัตถกรรม นักเรียน ระดับชาติ ครั้งที่ ๖๙ ปี การศึกษา ๒๕๖๒	โรงเรียน พิษณุโลกปัญญา นุกูล	สพฐ.

จากตารางที่ ๑๐ พบว่า ผู้เรียนของศูนย์การศึกษาพิเศษ ประจำจังหวัดเชียงราย หน่วยบริการขุนตาล
จำนวน ๓ คน ได้รับรางวัลจากหน่วยงานต่างๆ จำนวน ๒ รางวัล

๗. ข้อมูลผู้ปกครอง

๗.๑) แสดงข้อมูลผู้ปกครอง (จำแนกตามระดับการศึกษา)

ตารางที่ ๑๑ แสดงข้อมูลผู้ปกครอง (จำแนกตามระดับการศึกษา)

ที่	ระดับการศึกษา	จำนวน (คน)	คิดเป็นร้อยละ
๑	ต่ำกว่าปริญญาตรี	๒๕	๑๐๐
๒	ปริญญาตรี	-	-
๓	สูงกว่าปริญญาตรี	-	-
รวม		๒๕	๑๐๐

จากตารางที่ ๑๑ พบว่า ข้อมูลผู้ปกครอง (จำแนกตามระดับการศึกษา) ต่ำกว่าระดับปริญญาตรี
มีจำนวน ๒๕ คน คิดเป็นร้อยละ ๑๐๐

๗.๒) ข้อมูลผู้ปกครอง (จำแนกตามรายได้)

ตารางที่ ๑๒ แสดงข้อมูลผู้ปกครอง (จำแนกตามรายได้)

ที่	ระดับรายได้ / เดือน	จำนวน (คน)	คิดเป็นร้อยละ
๑	ต่ำกว่า ๕,๐๐๐ บาท	๒	๘.๐๐
๒	๕,๐๐๐ - ๑๐,๐๐๐ บาท	๗	๒๘.๐๐
๓	๑๐,๐๐๐ - ๑๕,๐๐๐ บาท	๙	๓๖.๐๐
๔	๑๕,๐๐๐ บาท ขึ้นไป	๗	๒๘.๐๐
รวม		๒๕	๑๐๐

จากตารางที่ ๑๒ พบว่า ข้อมูลผู้ปกครอง (จำแนกตามรายได้) จำนวน ๒๕ คน คือ รายได้ต่ำกว่า ๕,๐๐๐ บาท จำนวน ๒ คน คิดเป็นร้อยละ ๘.๐๐ รายได้ ๕,๐๐๐-๑๐,๐๐๐ บาท จำนวน ๗ คน คิดเป็นร้อยละ ๒๘.๐๐ รายได้ ๑๐,๐๐๐ - ๑๕,๐๐๐ บาท จำนวน ๙ คน คิดเป็นร้อยละ ๓๖.๐๐ และรายได้ ๑๕,๐๐๐ บาทขึ้นไป จำนวน ๗ คน คิดเป็นร้อยละ ๒๘.๐๐

๗.๓) ข้อมูลผู้ปกครอง (จำแนกตามสถานะภาพครอบครัว)

ตารางที่ ๑๓ แสดงข้อมูลผู้ปกครอง (จำแนกตามสถานะภาพครอบครัว)

ที่	สถานะภาพครอบครัว	จำนวน (คน)	คิดเป็นร้อยละ
๑	อยู่ร่วมกัน	๒๐	๘๐.๐๐
๒	แยกกันอยู่	๕	๒๐.๐๐
๓	หย่าร้าง	-	-
๔	เสียชีวิต	-	-
รวม		๒๕	๑๐๐

จากตารางที่ ๑๓ พบว่า ข้อมูลผู้ปกครอง (จำแนกตามสถานะภาพครอบครัว) จำนวน ๒๕ ครอบครัว อยู่ร่วมกัน ๒๐ ครอบครัว คิดเป็นร้อยละ ๘๐.๐๐ และแยกกันอยู่ ๕ ครอบครัว คิดเป็นร้อยละ ๒๐.๐๐

๘. ข้อมูลเครือข่าย

ศูนย์การศึกษาพิเศษ ประจำจังหวัดเชียงราย หน่วยบริการขุนตาล มีจำนวนหน่วยงานภาคีเครือข่าย ที่ได้ร่วมกันลงนาม MOU ของศูนย์การศึกษาพิเศษ ประจำจังหวัดเชียงราย หน่วยบริการขุนตาล จำนวน ๑๓ เครือข่าย ดังนี้

๑. อำเภอขุนตาล
๒. โรงเรียนอนุบาลขุนตาล (ป่าตาล - เจดีย์)
๓. เทศบาลตำบลป่าตาล
๔. เทศบาลตำบลยางฮ่อม
๕. เทศบาลตำบลบ้านต้า
๖. องค์การบริหารส่วนตำบลต้า
๗. โรงพยาบาลขุนตาล
๘. โรงพยาบาลส่งเสริมสุขภาพตำบลบ้านป่าตาล
๙. ศูนย์การศึกษานอกระบบและการศึกษาตามอัธยาศัยอำเภอขุนตาล
๑๐. พัฒนาสังคมและความมั่นคงของมนุษย์จังหวัดเชียงราย
๑๑. สำนักงานเขตพื้นที่การศึกษาประถมศึกษาเชียงราย เขต ๔

๑๒. โรงเรียนเชียงรายปัญญาคุณ

๑๓. ศูนย์การศึกษาพิเศษ ประจำจังหวัดเชียงราย

๙. บันทึกความเข้าใจ (Memorandum of Understanding : MOU) ว่าด้วยการประสานความร่วมมือ การดำเนินงานศูนย์การศึกษาพิเศษ ประจำจังหวัดเชียงราย หน่วยบริการขุนตาล

พระราชบัญญัติการศึกษาสำหรับคนพิการ พุทธศักราช ๒๕๕๑ หมวด ๑ ได้กล่าวถึงสิทธิและหน้าที่ทางการศึกษา ในมาตรา ๕ ว่า คนพิการมีสิทธิทางการศึกษาโดยไม่เสียค่าใช้จ่ายตั้งแต่แรกเกิดหรือพบความพิการจนตลอดชีวิต พร้อมทั้งได้รับเทคโนโลยี สิ่งอำนวยความสะดวก สื่อ บริการและความช่วยเหลืออื่นใดทางการศึกษา ตลอดจนสามารถเลือกบริการทางการศึกษา สถานศึกษา ระบบและรูปแบบการศึกษา โดยคำนึงถึงความสามารถ ความสนใจ ความถนัดและความต้องการจำเป็นของบุคคลนั้น นอกจากนี้การจัดการศึกษาที่มีมาตรฐานและประกันคุณภาพการศึกษา รวมทั้งการจัดหลักสูตรกระบวนการเรียนรู้ การทดสอบทางการศึกษาที่เหมาะสมสอดคล้องกับความต้องการจำเป็นพิเศษของคนพิการแต่ละประเภทและบุคคล ในการพัฒนาคุณภาพชีวิตคนพิการ ดังนั้น จึงเกิดการดำเนินกิจกรรม ดังนี้

๑. กิจกรรมส่งเสริมด้านการศึกษาสำหรับคนพิการ ได้แก่ การดำเนินงานศูนย์การศึกษาพิเศษ ประจำจังหวัดเชียงราย หน่วยบริการขุนตาล ศูนย์การเรียนเฉพาะความพิการ ประจำอำเภอขุนตาล การฟื้นฟูสมรรถภาพคนพิการโดยชุมชน (Community Based Rehabilitation : CBR) การดำเนินโครงการปรับบ้านเป็นห้องเรียน เปลี่ยนพ่อแม่เป็นครู และการพัฒนาคุณภาพชีวิตคนพิการ อำเภอขุนตาล จังหวัดเชียงราย

๒. กิจกรรมส่งเสริมด้านอาชีพ กิจกรรมส่งเสริมคุณธรรม จริยธรรม สำหรับคนพิการและผู้ดูแลคนพิการ อำเภอขุนตาล จังหวัดเชียงราย

๓. กิจกรรมส่งเสริมด้านสุขภาพสำหรับคนพิการ อำเภอขุนตาล จังหวัดเชียงราย

ซึ่งจะต้องได้รับความร่วมมือจากหน่วยงานทั้งภาครัฐและเอกชน เพื่อให้เกิดประโยชน์สูงสุดต่อคนพิการอำเภอขุนตาล

ระหว่าง

อำเภอขุนตาล ผู้นำชุมชน เทศบาล และองค์การบริหารส่วนตำบลในเขตพื้นที่อำเภอขุนตาล โรงพยาบาลขุนตาล โรงพยาบาลส่งเสริมสุขภาพตำบลบ้านป่าตาล พัฒนาสังคมและความมั่นคงของมนุษย์จังหวัดเชียงราย ศูนย์ศึกษานอกระบบและการศึกษาตามอัธยาศัยอำเภอขุนตาล สำนักงานเขตพื้นที่การศึกษาประถมศึกษาเชียงราย เขต ๔ โรงเรียนอนุบาลขุนตาล (ป่าตาล - เจดีย์) โรงเรียนเชียงรายปัญญาคุณ และศูนย์การศึกษาพิเศษ ประจำจังหวัดเชียงราย

เจตนารมณ์

บันทึกความเข้าใจ (MOU) ฉบับนี้ จัดทำขึ้นเพื่อยืนยันว่า มีเจตจำนงที่จะร่วมมือกันในการส่งเสริมการศึกษาสำหรับคนพิการ ได้แก่ การดำเนินงานศูนย์การศึกษาพิเศษ ประจำจังหวัดเชียงราย หน่วยบริการขุนตาล ศูนย์การเรียนเฉพาะความพิการ ประจำอำเภอขุนตาล การฟื้นฟูสมรรถภาพคนพิการโดยชุมชน (CBR) การดำเนินโครงการปรับบ้านเป็นห้องเรียน เปลี่ยนพ่อแม่เป็นครู และการพัฒนาคุณภาพชีวิตคนพิการ อำเภอขุนตาล กิจกรรมส่งเสริมด้านอาชีพ กิจกรรมส่งเสริมคุณธรรม จริยธรรม สำหรับคนพิการและผู้ดูแลคนพิการ และกิจกรรมส่งเสริมด้านสุขภาพสำหรับคนพิการ อำเภอขุนตาล จังหวัดเชียงราย

ความร่วมมือว่าด้วยการประสานความร่วมมือดำเนินกิจกรรมส่งเสริมการศึกษาสำหรับคนพิการ ได้แก่ การดำเนินงานศูนย์การศึกษาพิเศษ ประจำจังหวัดเชียงราย หน่วยบริการ ชุมชน ศูนย์การเรียนรู้ เฉพาะความพิการ ประจำอำเภอขุนตาล การฟื้นฟูสมรรถภาพคนพิการโดยชุมชน (CBR) การดำเนินโครงการปรับบ้านเป็นห้องเรียน เปลี่ยนพ่อแม่เป็นครู และการพัฒนาคุณภาพชีวิตคนพิการ อำเภอขุนตาล กิจกรรมส่งเสริมด้านอาชีพ กิจกรรมส่งเสริมคุณธรรม จริยธรรม สำหรับคนพิการและผู้ดูแลคนพิการ และกิจกรรมส่งเสริมด้านสุขภาพสำหรับคนพิการ โดยชุมชนและเครือข่ายมหามิตร อำเภอขุนตาล จังหวัดเชียงราย ได้แก่

ข้อ ๑ เครือข่ายมหามิตร ตกลงร่วมกันในการสนับสนุนด้านบุคลากร งบประมาณ สถานที่ วัสดุ อุปกรณ์ ข้อมูลและปัจจัยที่เกี่ยวข้อง ในการดำเนินกิจกรรมส่งเสริมการศึกษาสำหรับคนพิการ ได้แก่ การดำเนินงานศูนย์การศึกษาพิเศษ ประจำจังหวัดเชียงราย หน่วยบริการชุมชน ศูนย์การเรียนรู้เฉพาะความพิการ ประจำอำเภอขุนตาล การฟื้นฟูสมรรถภาพคนพิการโดยชุมชน (CBR) การดำเนินโครงการปรับบ้านเป็นห้องเรียน เปลี่ยนพ่อแม่เป็นครู และการพัฒนาคุณภาพชีวิตคนพิการ อำเภอขุนตาล กิจกรรมส่งเสริมด้านอาชีพ กิจกรรมส่งเสริมคุณธรรม จริยธรรม สำหรับคนพิการและผู้ดูแลคนพิการ และกิจกรรมส่งเสริมด้านสุขภาพสำหรับคนพิการ อำเภอขุนตาล จังหวัดเชียงราย มีรายละเอียดความร่วมมือ ดังต่อไปนี้

๑.๑ ทุกหน่วยงาน ทุกองค์กร ทั้งภาครัฐและเอกชน ชุมชนและบุคคล จัดให้มีการบูรณาการ ประสานงานกัน ตลอดจนถึงผลักดันให้ทุกส่วนมีบทบาทร่วมกันในการดำเนินงานศูนย์การศึกษาพิเศษ ประจำจังหวัดเชียงราย หน่วยบริการชุมชน ศูนย์การเรียนรู้เฉพาะความพิการ ประจำอำเภอขุนตาล การฟื้นฟูสมรรถภาพคนพิการโดยชุมชน (CBR) การดำเนินโครงการปรับบ้านเป็นห้องเรียน เปลี่ยนพ่อแม่เป็นครู และการพัฒนาคุณภาพชีวิตคนพิการ อำเภอขุนตาล กิจกรรมส่งเสริมด้านอาชีพ กิจกรรมส่งเสริมคุณธรรม จริยธรรม สำหรับคนพิการและผู้ดูแลคนพิการ และกิจกรรมส่งเสริมด้านสุขภาพสำหรับคนพิการ อำเภอขุนตาล จังหวัดเชียงราย

๑.๒ ทุกหน่วยงาน ทุกองค์กร ทั้งภาครัฐและเอกชน ร่วมกันกำหนดนโยบาย วางแผน มาตรฐานประชาสัมพันธ์ ตามแหล่งชุมชน และให้ชุมชนมีส่วนร่วมในการจัดกิจกรรมที่เกี่ยวข้องอย่างต่อเนื่อง ตลอดจนถึงติดตาม และประเมินผลการดำเนินงานร่วมกัน

๑.๓ อำเภอขุนตาล สนับสนุนและผลักดันให้ทุกส่วนมีบทบาทร่วมกันในการดำเนินงานศูนย์การศึกษาพิเศษ ประจำจังหวัดเชียงราย หน่วยบริการชุมชน ศูนย์การเรียนรู้เฉพาะความพิการ ประจำอำเภอขุนตาล การฟื้นฟูสมรรถภาพคนพิการโดยชุมชน (CBR) การดำเนินโครงการปรับบ้านเป็นห้องเรียน เปลี่ยนพ่อแม่เป็นครู กิจกรรมส่งเสริมด้านอาชีพ กิจกรรมส่งเสริมคุณธรรม จริยธรรม สำหรับคนพิการและผู้ดูแลคนพิการ และกิจกรรมส่งเสริมด้านสุขภาพสำหรับคนพิการ อำเภอขุนตาล จังหวัดเชียงราย การพัฒนาคุณภาพชีวิตคนพิการ อำเภอขุนตาล ตลอดจนถึงสนับสนุนการแก้ไขปัญหาอุปสรรคในการดำเนินงานต่างๆ

๑.๔ โรงเรียนอนุบาลขุนตาล (ป่าตาล - เจดีย์) ให้ความอนุเคราะห์ปรับปรุงอาคารเรียน เป็นหน่วยบริการชุมชน ศูนย์ประสานงานของเครือข่ายมหามิตร สนับสนุนการดำเนินงานศูนย์การศึกษาพิเศษ ประจำจังหวัดเชียงราย หน่วยบริการชุมชน ศูนย์การเรียนรู้เฉพาะความพิการ ประจำอำเภอขุนตาล การฟื้นฟูสมรรถภาพคนพิการโดยชุมชน (CBR) การดำเนินโครงการปรับบ้านเป็นห้องเรียน เปลี่ยนพ่อแม่เป็นครู และการพัฒนาคุณภาพชีวิตคนพิการ อำเภอขุนตาล กิจกรรมส่งเสริมด้านอาชีพ กิจกรรมส่งเสริมคุณธรรม จริยธรรม สำหรับคนพิการและผู้ดูแลคนพิการ และให้บริการบ้านพักครูตลอดจนสิ่งอำนวยความสะดวกทั่วไป

๑.๙ โรงพยาบาลส่งเสริมสุขภาพตำบลบ้านป่าตาด บริการรับ-ส่งคนพิการ และผู้ปกครอง ในพื้นที่รับผิดชอบเข้าร่วมกิจกรรม การฟื้นฟูสมรรถภาพคนพิการโดยชุมชน (CBR) เดือนละ ๑ ครั้ง ร่วมกิจกรรมของหน่วยบริการขุนตาล ศูนย์การเรียนรู้เฉพาะความพิการ ประจำอำเภอขุนตาล การฟื้นฟูสมรรถภาพคนพิการโดยชุมชน (CBR) การดำเนินโครงการปรับบ้านเป็นห้องเรียน เปลี่ยนพ่อแม่เป็นครู กิจกรรมส่งเสริมด้านอาชีพ กิจกรรมส่งเสริมคุณธรรม จริยธรรม สำหรับคนพิการและผู้ดูแลคนพิการ และกิจกรรมส่งเสริมด้านสุขภาพสำหรับคนพิการ อำเภอขุนตาล จังหวัดเชียงราย และการพัฒนาคุณภาพชีวิตคนพิการ อำเภอขุนตาล สนับสนุนด้านข้อมูลข่าวสารคนพิการในพื้นที่ที่รับผิดชอบ เป็นศูนย์ประสานงานของเครือข่ายหมามิตร ดูแลเรื่องสิทธิของคนพิการที่พึงจะได้รับในพื้นที่ที่รับผิดชอบ

๑.๑๐ ศูนย์การศึกษาออกระบบและการศึกษาตามอัธยาศัยอำเภอขุนตาล สนับสนุนวิทยากรให้ความรู้ด้านการศึกษา ให้คำปรึกษาเกี่ยวกับการศึกษาออกระบบและการศึกษาตามอัธยาศัย ให้การส่งเสริม สนับสนุนด้านอาชีพ การมีงานทำ สำหรับคนพิการ ผู้ปกครอง และผู้ดูแลคนพิการ ตลอดจนร่วมดำเนินงานศูนย์การศึกษาพิเศษ ประจำจังหวัดเชียงราย หน่วยบริการขุนตาล ศูนย์การเรียนรู้เฉพาะความพิการ ประจำอำเภอขุนตาล การฟื้นฟูสมรรถภาพคนพิการโดยชุมชน (CBR) การดำเนินโครงการปรับบ้านเป็นห้องเรียน เปลี่ยนพ่อแม่เป็นครู และการพัฒนาคุณภาพชีวิตคนพิการ อำเภอขุนตาล กิจกรรมส่งเสริมด้านอาชีพ กิจกรรมส่งเสริมคุณธรรม จริยธรรม สำหรับคนพิการและผู้ดูแลคนพิการ และกิจกรรมส่งเสริมด้านสุขภาพสำหรับคนพิการ อำเภอขุนตาล จังหวัดเชียงราย

๑.๑๑ สำนักงานเขตพื้นที่การศึกษาประถมศึกษาเชียงราย เขต ๔ ร่วมกิจกรรมของหน่วยบริการขุนตาล ศูนย์การเรียนรู้เฉพาะความพิการ ประจำอำเภอขุนตาลการฟื้นฟูสมรรถภาพคนพิการโดยชุมชน (CBR) การดำเนินโครงการปรับบ้านเป็นห้องเรียน เปลี่ยนพ่อแม่เป็นครู และการพัฒนาคุณภาพชีวิตคนพิการ อำเภอขุนตาล กิจกรรมส่งเสริมด้านอาชีพ กิจกรรมส่งเสริมคุณธรรม จริยธรรม สำหรับคนพิการและผู้ดูแลคนพิการ และกิจกรรมส่งเสริมด้านสุขภาพสำหรับคนพิการ อำเภอขุนตาล จังหวัดเชียงราย ได้แก่ ให้การสนับสนุนด้านข้อมูลข่าวสาร ประชาสัมพันธ์ ให้โรงเรียนในสังกัดและหน่วยงานที่เกี่ยวข้องได้รับทราบผลการดำเนินงาน กิจกรรมต่างๆ ของศูนย์การศึกษาพิเศษ ประจำจังหวัดเชียงราย หน่วยบริการขุนตาล ตลอดจนร่วมทำกิจกรรมที่ส่งเสริมพัฒนาการเด็กพิการในอำเภอขุนตาล และนำเด็กพิการรุนแรงมารับบริการกับศูนย์การศึกษาพิเศษ ประจำจังหวัดเชียงราย หน่วยบริการขุนตาล

๑.๑๒ สำนักงานพัฒนาสังคมและความมั่นคงของมนุษย์จังหวัดเชียงราย ร่วมกิจกรรมของหน่วยบริการขุนตาล ศูนย์การเรียนรู้เฉพาะความพิการประจำอำเภอขุนตาล การฟื้นฟูสมรรถภาพคนพิการโดยชุมชนด้วยกระบวนการทางการศึกษา (CBR) สนับสนุนการดำเนินโครงการปรับบ้านเป็นห้องเรียน เปลี่ยนพ่อแม่เป็นครู โดยการปรับสภาพแวดล้อมที่อยู่อาศัยเพื่อขจัดอุปสรรคหรือจัดให้คนพิการสามารถดำรงชีวิตในที่อยู่อาศัยนั้นได้สะดวกและเหมาะสมกับสภาพความพิการ และการพัฒนาคุณภาพชีวิตคนพิการ อำเภอขุนตาล กิจกรรมส่งเสริม ด้านอาชีพ กิจกรรมส่งเสริมคุณธรรม จริยธรรมสำหรับคนพิการและผู้ดูแลคนพิการ กิจกรรมส่งเสริมด้านสุขภาพ อำเภอขุนตาล และให้ความรู้ในเรื่อง สิทธิตามกฎหมายที่คนพิการพึงได้รับ ตลอดจนประสานงานให้ข้อมูลคนพิการที่ยังไม่ได้รับการศึกษาต่อศูนย์การศึกษาพิเศษ ประจำจังหวัดเชียงราย

๑.๑๓ โรงเรียนเชียงรายปัญญาอนุกุล ร่วมกิจกรรมของหน่วยบริการขุนตาล

ศูนย์การเรียนรู้เฉพาะความพิการประจำอำเภอขุนตาล การฟื้นฟูสมรรถภาพคนพิการโดยชุมชน (CBR) การดำเนินโครงการปรับบ้านเป็นห้องเรียนเปลี่ยนพ่อแม่เป็นครูและการพัฒนาคุณภาพชีวิตคนพิการอำเภอขุนตาล กิจกรรมส่งเสริมด้านอาชีพ กิจกรรมส่งเสริมคุณธรรมจริยธรรมสำหรับคนพิการและผู้ดูแลคนพิการ และกิจกรรมส่งเสริมด้านสุขภาพสำหรับคนพิการ อำเภอขุนตาล ได้แก่ให้การสนับสนุนด้านข้อมูลข่าวสารประชาสัมพันธ์ให้โรงเรียนในสังกัดและหน่วยงาน ที่เกี่ยวข้องได้รับทราบผลการดำเนินการดำเนินงาน กิจกรรมต่างๆ ของศูนย์การศึกษาพิเศษประจำจังหวัดเชียงรายหน่วยบริการขุนตาล ตลอดจนร่วมทำกิจกรรมที่ส่งเสริมพัฒนาการเด็กพิการในอำเภอขุนตาล และนำเด็กพิการรุนแรงมารับบริการกับศูนย์การศึกษาพิเศษประจำจังหวัดเชียงรายหน่วยบริการขุนตาล และรับนักเรียนศูนย์การศึกษาพิเศษ ประจำจังหวัดเชียงราย หน่วยบริการขุนตาล เมื่อนักเรียนมีความพร้อมที่จะเข้าเรียน

๑.๑๔ โรงพยาบาลขุนตาล สนับสนุนส่งเสริมด้านสุขภาพสำหรับคนพิการ อำเภอขุนตาล จังหวัดเชียงราย ได้สนับสนุนด้านนักสหวิชาชีพ (นักกายภาพบำบัด นักกิจกรรมบำบัด นักจิตวิทยาคลินิก แพทย์แผนไทย) สนับสนุนด้านวิทยากรให้ความรู้ทั้งภาคทฤษฎีและปฏิบัติ ร่วมจัดอบรม สนับสนุนด้านการประสานงานด้านสุขภาพอนามัย ตรวจสอบสุขภาพนักเรียน และสนับสนุน ส่งเสริม ป้องกัน รักษา ฟื้นฟูสมรรถภาพด้านสุขภาพคนพิการ และสนับสนุนด้านข้อมูลข่าวสารคนพิการ และกิจกรรมส่งเสริมด้านสุขภาพสำหรับคนพิการ อำเภอขุนตาล จังหวัดเชียงราย

๑.๑๕ ศูนย์การศึกษาพิเศษ ประจำจังหวัดเชียงราย สนับสนุนด้านบุคลากร ด้านการจัดการศึกษา ให้บริการตามหลักสูตรการช่วยเหลือระยะแรกเริ่ม หลักสูตรการพัฒนา หลักสูตรทักษะการดำรงชีวิต สนับสนุนงบประมาณอาหารกลางวัน และงบประมาณในการผลิตและจัดหาสื่อ สิ่งอำนวยความสะดวก บริการ และความช่วยเหลืออื่นใดทางการศึกษา ตลอดจนการให้คำปรึกษาด้านการเปลี่ยนผ่านหรือการส่งต่อ เพื่อพัฒนาศักยภาพคนพิการตามความต้องการจำเป็นพิเศษ ร่วมดำเนินงานศูนย์การศึกษาพิเศษ ประจำจังหวัดเชียงราย หน่วยบริการ ขุนตาล กิจกรรมศูนย์การเรียนรู้เฉพาะความพิการ ประจำอำเภอขุนตาล การฟื้นฟูสมรรถภาพคนพิการโดยชุมชน (CBR) การดำเนินโครงการปรับบ้านเป็นห้องเรียน เปลี่ยนพ่อแม่เป็นครู และการพัฒนาคุณภาพชีวิตคนพิการ อำเภอขุนตาล กิจกรรมส่งเสริมด้านอาชีพ กิจกรรมส่งเสริมคุณธรรม จริยธรรม สำหรับคนพิการและผู้ดูแลคนพิการ และกิจกรรมส่งเสริมด้านสุขภาพสำหรับคนพิการ อำเภอขุนตาล จังหวัดเชียงราย จัดกิจกรรมการเปลี่ยนผ่านหรือส่งต่อ สำหรับเด็กพิการที่มีความพร้อม ตลอดจนให้คำปรึกษา แก้ไขปัญหาอุปสรรคในการดำเนินงานต่างๆ

๑.๑๖ ผู้นำชุมชน ผู้แทนชุมชนในอำเภอขุนตาล สนับสนุนและอำนวยความสะดวกในชุมชน และร่วมสนับสนุนวิทยากร ภูมิปัญญาท้องถิ่น ปราชญ์ชาวบ้านในท้องถิ่น ในการดำเนินงานศูนย์การศึกษาพิเศษ ประจำจังหวัดเชียงราย หน่วยบริการขุนตาล ศูนย์การเรียนรู้เฉพาะความพิการ ประจำอำเภอขุนตาล การฟื้นฟูสมรรถภาพคนพิการโดยชุมชน (CBR) การดำเนินโครงการปรับบ้านเป็นห้องเรียน เปลี่ยนพ่อแม่เป็นครู การเยี่ยมบ้านนักเรียน การพัฒนาคุณภาพชีวิตคนพิการ อำเภอขุนตาล กิจกรรมส่งเสริมด้านอาชีพ กิจกรรมส่งเสริมคุณธรรม จริยธรรม สำหรับคนพิการและผู้ดูแลคนพิการ กิจกรรมส่งเสริมด้านสุขภาพสำหรับคนพิการ อำเภอขุนตาลจังหวัดเชียงราย และสนับสนุนการแก้ไขปัญหาอุปสรรคในการดำเนินงานต่างๆ

ข้อ ๒ ความร่วมมือของทุกฝ่าย จะตั้งอยู่บนพื้นฐานของความเสมอภาคและบูรณาการประสานประโยชน์ร่วมกันโดยใช้ประโยชน์จากทรัพยากรที่มีอยู่ในแต่ละฝ่าย ให้เต็มประสิทธิภาพเพื่อให้เกิดประสิทธิผลสูงสุด

ข้อ ๓ บันทึกความเข้าใจนี้ อาจมีการปรับปรุงเปลี่ยนแปลงตามความเหมาะสมได้ โดยได้รับความเห็นชอบจากทุกฝ่าย

ข้อ ๔ บันทึกความเข้าใจนี้ จะมีผลบังคับเริ่มต้นตั้งแต่วันที่ลงนามเป็นระยะเวลา ๔ ปี (พ.ศ.๒๕๖๓ - ๒๕๖๗) หากฝ่ายใดฝ่ายหนึ่งต้องการยกเลิกก่อนกำหนด จะต้องแจ้งยกเลิกเป็นลายลักษณ์อักษรแก่ทุกฝ่าย และการยกเลิกจะมีผลภายใน ๓๐ วันนับตั้งแต่วันที่แจ้ง

บันทึกความเข้าใจนี้ จัดทำขึ้นเมื่อวันที่ ๒๔ กรกฎาคม ๒๕๖๓ ณ ศูนย์การศึกษาพิเศษ ประจำจังหวัดเชียงราย หน่วยบริการขุนตาล อำเภอขุนตาล จังหวัดเชียงราย โดยจัดทำขึ้น เท่ากับจำนวนผู้ที่มาลงนามใน MOU มีข้อความตรงกัน ทุกฝ่ายได้อ่านและทำความเข้าใจในข้อความโดยตลอดแล้ว จึงลงลายมือชื่อไว้ต่อหน้าพยานเป็นสำคัญ และเก็บไว้ฝ่ายละฉบับ

ผู้จัดทำ

๑.นางศิริพร ดาระสุวรรณ	ผู้อำนวยการศูนย์การศึกษาพิเศษ ประจำจังหวัดเชียงราย	ประธานที่ปรึกษา
๒.นายสิทธิชัย ปิ่นเงิน	ปฏิบัติหน้าที่รองผู้อำนวยการศูนย์การศึกษาพิเศษ ประจำจังหวัดเชียงราย	รองประธาน
๓.นางเมธิณี จันทร์แก้ว	หัวหน้าฝ่ายบริหารงานบุคคล	กรรมการ
๔.นางสาวมัทนา บั้งเงิน	หัวหน้าฝ่ายบริหารงานแผนงานและงบประมาณ	กรรมการ
๕.นายศุภชัย วงษา	หัวหน้าฝ่ายบริหารงานวิชาการ	กรรมการ
๖.นายออมทรัพย์ ไพฑูรย์แก้วกานต์	หัวหน้าฝ่ายบริหารงานทั่วไป	กรรมการ
๗.นายชัย คำมุงคุณ	ครูศูนย์การศึกษาพิเศษ ประจำจังหวัดเชียงราย หัวหน้าหน่วยบริการขุนตาล	กรรมการและเลขานุการ
๘.นางสาวบุษบา อุทธิยา	ครูศูนย์การศึกษาพิเศษ ประจำจังหวัดเชียงราย รองหัวหน้าหน่วยบริการขุนตาล	กรรมการและ ผู้ช่วยเลขานุการ